

BOZNER WEINKELLEREIEN

1 KELLEREI BOZEN

Kellerei - Gründung: 2001
Stadtteil: St. Moritz, Bozen

Wer nach Bozen kommt, um mehr über die Geschichte der Weinstadt zu erfahren, darf den Besuch der brandneuen Gebäude der Kellerei Bozen auf keinen Fall versäumen. Der neue Sitz stellt ein Wahrzeichen dar, steht gleichsam für Tradition und Entwicklung. Kennzeichnend ist dessen nachhaltige Architektur, die sowohl die Produktions- und Verwaltungsstätte als auch die Ausstellungs- und Verkostungsfläche beinhaltet.

1908 beschlossen an die 30 Bauern der Gegend die Gründung der Weingenossenschaft im Stadtviertel Gries. Wenige Jahre später kamen weitere 18 Weinbauern, diesmal der St. Magalena Gegend, zusammen. Heute sind es 224 Familien, die unter dem Dach von Wein-Qualität und -Tradition hier vereint sind.

Gesamtproduktion: 3.200.000 Flaschen/Jahr
Lagrein 120.000 Flaschen/Jahr
St. Magdalener 715.000 Flaschen/Jahr
Fläche: 340 Hektar
Shop/Önothek: Vinarius Wineshop, von Montag bis Samstag, 9.30–18.30 Uhr
Autobus Linie 10A, in der Nähe der Kellerei aussteigen

Kellerei Bozen
Moritzinger Weg 36, Bozen
Tel. +39 0471 270909
info@kellereibozen.com
www.kellereibozen.com

2 REYTER

Kellerei und Weingut - Gründung 1988
Stadtteil: Gries, Bozen

Dieses Weingut ist eines der jüngsten der Stadt und liegt inmitten der Weinberge der Lagrein-Insel im Stadtteil Gries. Seit 1996 widmet sich die Familie Unterhofer mit Hingabe der Herstellung biologischer Weine auf nur einem halben Hektar Fläche im Herzen der Lagrein-Gegend: wenige umso wertvollere Flaschen, am besten ab Hof zu erstehen.

Gesamtproduktion: 13.000/15.000 Flaschen/Jahr
Lagrein 5.000 Flaschen/Jahr
Lagrein Rosé 2.000 Flaschen, Vernatsch 6.000 Flaschen
Fläche: 3 Hektar
Shop/Önothek: Im Herbst 2020 öffnet die neue Weinkellerei mit den Räumlichkeiten für Verkostungen. Führungen und Verkostungen bis dahin nur auf Anfrage.
Autobus Linie 10A, nach dem Grieser Platz aussteigen

Reyter
des Christoph Unterhofer
Eisenkellerweg 14/B, Bozen
Tel. +39 0471 271368
mobil +39 333 320 781
info@reyter.it
www.reyter.it

3 MURI-GRIES

Kellerei und Weingut - Gründung 1845
Stadtteil: Gries, Bozen

Die Muri-Gries Kellerei und das angrenzende Kloster im Besitz der Benediktinermönche ist einzigartig. Die Abtei hat innerhalb ihrer Klostermauern drei Weinberge, aus denen der renommierte "Lagrein Riserva Abtei Muri" stammt. Genau dieser Lagrein hat diese städtische Rebe in der Welt bekannt gemacht.

Gesamtproduktion: 650.000 Flaschen/Jahr
Lagrein 258.000 Flaschen, St. Magdalener 35.000 Flaschen
Fläche: 60 Hektar, von denen 2/3 im Klosterregimentum
Shop/Önothek: von Montag bis Freitag, 8–12 und 14–18 Uhr
Autobus Linie 10A, 201, 132, vor der Kirche aussteigen

Muri-Gries Weingut Klosterkellerei
Grieser Platz 21, Bozen
Tel. +39 0471 282287
info@muri-gries.com
www.muri-gries.com

4 SCHMID OBERRAUTNER

Kellerei und Weingut - Gründung 1363
Stadtteil: Gries, Bozen

Eine der alten Bozner Straßen, vom Grieser Platz herkommend, ist die Fagenstraße, einst zentraler Teil der Lagrein-Weingegend. Hier finden Sie das alte Weingut Schmid Oberrautner, das Jahrzehnte lang die Kultur der Weinverkostung in diesem Stadtteil gepflegt hat. Ganze 21 Winzer-Generationen haben die Weingut-Geschichte geprägt und darauf geachtet, den alten Charme des Guts zu bewahren. Die Weine ruhen und reifen in alten Holzfässern und in neuen Stahlbehältern, und zwar in den Kellern, die sich zwei Stockwerke unter der Erde befinden.

Gesamtproduktion: 80.000 Flaschen/Jahr
Lagrein 40.000 Flaschen, St. Magdalener 10.000 Flaschen
Fläche: 9 Hektar
Shop/Önothek: von Montag bis Freitag, 10–12 und 14–18 Uhr, Samstag auf Anfrage
Ab Juni 2020 ist das Übernachtung in Ferienwohnungen am Hof möglich.
Autobus Linie 1, in der M.-Pacher-Str. (vor der Tabaktrafik) aussteigen, 2 Min. Fußweg

Schmid Oberrautner
Michael-Pacher-Str. 3, Bozen
Tel. +39 0471 281440
info@schmid.bz
www.schmid.bz

5 STREKKER

Höfkellerei - Gründung 2019
Stadtteil: Gries, Bozen

Es handelt sich eindeutig um das jüngste Weingut auf Bozner Stadtgebiet. Die Weinlese 2019 war die erste in der Geschichte des „Strekker Hof’s“, es war der Erfolg einiger Experimente für ihren kleinen Ausschank "vinzig", die der sympathischen jungen Familie Veit den Wunsch stärkten, die zwei autochthonen Weine mit neuen Nuancen einem breiteren Publikum näher zu bringen.

Gesamtproduktion: 4.000 Flaschen/Jahr
Lagrein 1.500 Flaschen, St. Magdalener 1.500 Flaschen
Fläche: 3,5 Hektar
Shop/Önothek: Freitag und Samstag von März bis Juni und von Ende August bis Ende Oktober bei der Önothek Vinzig von 11 Uhr bis Sonnenuntergang
Autobus Linie 156 oder zu Fuß bis Ende des Guntschnawegs; nach 10 m auf der Staatsstraße biegt auf der linken Straßenseite der Glaninger Weg ab, auf dem Sie den Hof erreichen

Strekker
Glaninger Weg 13, Bozen
Tel. +39 348 4964951
www.strekker.it

6 EGGER RAMER

Weingut - Gründung 1880
Stadtteil: Gries, Bozen

Das Weingut Egger-Ramer ist mit seiner langen Tradition auch Symbol für den Lagrein in Gries. Sie setzt ihre Produktion durch die Verbindung von Tradition und Innovation erfolgreich fort.

Gesamtproduktion: 120.000 Flaschen/Jahr
Lagrein 30.000 Flaschen, St. Magdalener 20.000 Flaschen
Fläche: 10 Hektar
Shop/Önothek: von Montag bis Freitag, 8.30–12.30 und 14.30–18.30 Uhr, Samstag 10–13 Uhr
Führungen auf Anfrage
Autobus Linie 1, in der Cadornastraße aussteigen, 3 Min. zu Fuß

Weingut Egger-Ramer
Guntschnastreße 5, Bozen
Tel. +39 0471 280541
info@egger-ramer.com
www.egger-ramer.com

7 THURNHOF

Weingut und Kellerei - Gründung ca. 1860
Stadtteil: Haslach, Bozen

Nach Bozen kommt, am Fuß des Virgls, in einer ausgesprochen sonnigen und nach Süden ausgerichteten Lage. 1175 erbaut, hat das Gut trotz der schweren Bombardierungen im Zweiten Weltkrieg in diesem Stadtteil, nach Wiederaufbau und Stadterweiterung, seinen bäuerlichen Charakter beibehalten. Der Thurnhof als einzig verbliebener Hof in dieser Wohngegend ist zum authentischen und stolzen Bezugspunkt geworden.

Gesamtproduktion: 25.000 Flaschen/Jahr
Lagrein 4.000 Flaschen, St. Magdalener 4.000 Flaschen
Fläche: 4 Hektar
Shop/Önothek: von Montag bis Freitag, 8.30–19 Uhr
Samstag 8–13
Führungen und Verkauf nach Terminvereinbarung

Weingut Thurnhof
Kuebachweg 7, Bozen
Tel. +39 0471 285446
info@thurnhof.com
www.thurnhof.com

Autobus Linie 7A und 7B, bei St.-Gertraud-Weg (vor dem Sportplatz) aussteigen und 200 m zu Fuß, der Hof befindet sich hinter den Sportplätzen unterm Berghang

8 ROTTENSTEINER

Kellerei - Gründung 1956
Stadtteil: Gries, Bozen

Die Rottensteiner aus Bozen gehören zu den ältesten Produzenten im Südtiroler Weinbau. Schon der Name weist auf den roten Stein, den Porphyri, hin, der für diese Gegend typisch ist. Die Weinkellerei Rottensteiner ist eine der größten und professionellsten Kellereien der Stadt. Von Beginn an wurden neben den Trauben der 12 Hektar im Familienbesitz auch jene von weiteren 60 Bauern aus der Gegend verarbeitet. Der Betrieb konzentriert sich bewusst auf die Sortenreipizität der Weine, mit einem deutlichen Schwerpunkt auf die zwei Bozner Wein-Steckenperfe.

Gesamtproduktion: 450.000 Flaschen/Jahr
Lagrein 20%, St. Magdalener 15%
Fläche: 20 Hektar, davon 12 im Eigentum der Kellerei
Shop/Önothek: von Montag bis Freitag, 8–12 und 14–18 Uhr, Samstag 9–12 Uhr
Autobus Linie 1, am Ende der Cadorna-Straße aussteigen

Hans Rottensteiner
Sarntaler Straße 1, Bozen
Tel. +39 0471 282015
info@rottensteiner.wine
www.rottensteiner.wine

9 MALOJER GUMMERHOF

Kellerei und Weingut - Gründung 1480
Stadtteil: Dorf, Bozen

Die erste offizielle Erwähnung des Gummerhofes geht auf das Jahr 1480 zurück: ein Weingut im Stadtteil Dorf ganz in der Nähe der zentralen Bozner Lauben. Früher gab es sieben Weingüter in diesem Stadtgebiet. Heute bleibt der Malojer Gummerhof als einziges Symbol für die Weintradition der Städter*innen. Seit den 1980er Jahren wird die Kellerei von Alfred und seiner Frau Elisabeth geführt, nun gemeinsam mit ihrem Sohn Urban und dessen Frau Helena. Die Weinhandlung befindet sich im Innenhof, der einen Treffpunkt für die ganze Stadt darstellt, zum Weinverkosten, aber auch zum Genießen der lokalen Gerichte.

Gesamtproduktion: 100.000 Flaschen/Jahr
Lagrein 25.000 Flaschen, St. Magdalener 35.000 Flaschen
Fläche: 6 Hektar
Shop/Önothek: von Montag bis Mittwoch, 8–13 und 14.30–22 Uhr, Donnerstag und Freitag bis 23 Uhr
Samstag, 8–13 Uhr. Samstagabend und Sonntag geschlossen
Keine Küche am Samstag
Autobus Linie 15, bei Oswaldweg aussteigen; die Kellerei ist zu Fuß vom Zentrum in 10 Min. leicht erreichbar.

Malojer Gummerhof
Weggensteinststraße 36
Bozen
Tel. +39 0471 972885
info@malojer.it
www.malojer.it

10 HEINRICHSHOF

Kellerei und Weingut - Gründung 1902
Stadtteil: Dorf, Bozen

Der Heinrichshof ist eines der ältesten Weingüter in Bozen. 2003 erneuerte Georg Oberraun den Betrieb von Grund auf, führte moderne Technologien in der Produktion ein und erhöhte damit die Qualität seiner Weine. Heute hat sich das Weingut dem ökologischen und biodynamischen Anbau verschrieben.

Gesamtproduktion: 20.000 Flaschen/Jahr
Lagrein 6.000 Flaschen, St. Magdalener 6.000 Flaschen
Fläche: 2 Hektar
Shop/Önothek: auf Anfrage
Autobus Linie 15, bei Selig-Heinrich-Str. aussteigen, 100 m zu Fuß ab der Haltestelle

Heinrichshof
Selig-Heinrich-Straße 30
Bozen
Tel. +39 335 215595
info@kellerei-heinrichshof.it
www.kellerei-heinrichshof.it

11 NUSSERHOF

Kellerei und Weingut - Gründung 1788
Stadtteil: Bozner Boden

Josef Mayr-Nusser (Bozen, 27. Dezember 1910 – Erlangen, 24. Februar 1945) verweigerte den Eid auf Adolf Hitler und bezahlte diesen Akt von Zivilcourage mit seinem Leben. Seit dem Ende des Zweiten Weltkrieges übt sich die Familie Mayr, seit 1988 in Besitz des Hofes, in einer anderen Art von Widerstand, indem sie den Nusserhof vor der Urbanisierung verteidigt. Seit 1994 ist Biodiversität Markenzeichen und Credo: Heute widmet sich das Weingut der biologischen Weinwirtschaft. Auch öffnet sich der Betrieb gern der Musik und der Kunst.

Gesamtproduktion: 16.000 Flaschen/Jahr
Lagrein 8.000 Flaschen, Lagrein Kretzer 2.000/Flaschen
Fläche: 4 Hektar
Shop/Önothek: nach telefonischer Terminvereinbarung
Autobus Linie 6, bei der Kampillerbrücke aussteigen, wenn man von der Gewerbezone kommt; der Radweg fährt daran vorbei.

Nusserhof
Mayr-Nusser-Straße 7
Bozen
Tel. +39 335 6207558
mayr-nusser@rolmail.net

12 MESSNERHOF

Kellerei und Weingut - Gründung ca. 1800
Stadtteil: St. Peter/Zwölfmalgreien, Bozen

Der landwirtschaftliche Familienbetrieb wurde vor mehr als einem Jahrhundert aufgenommen und ist einer der ältesten im Stadtteil St. Peter. Der junge Winzer an seiner Spitze erfüllt sich gerade seinen Kindheitstraum mit der Führung der Weinproduktion, von der Rebenpflanzung und -pflege bis zur Abfüllung des Weins. 2019 hat der Önologe Bernhard Pichler die Kellerei renoviert, indem er unweit des Bozner Zentrums ein unterirdisches modernes Juwel geschaffen hat.

Gesamtproduktion: 18.000 Flaschen/Jahr
Lagrein 6.000 Flaschen, St. Magdalener 4.000 Flaschen
Fläche: 2,7 Hektar
Shop/Önothek: von Montag bis Freitag auf telefonische Anfrage, ebenso Führungen

Autobus Linie 12, bei St.-Anton-Str. aussteigen, zu Fuß rund 400 m der steilen Straße folgend bis zum St.-Peter-Kirchlein

Messnerhof
St. Peterweg 7, Bozen
Tel. +39 0471 977162
mobil +39 339 4732612
info@messnerhof.net
www.messnerhof.net

13 PRANZEGG

Fam. Gojer
Stadtteil: Kohlern, Bozen
Biodynamische Weine 20.000 Flaschen/Jahr
Führungen auf Anfrage
mobil +39 328 4591961
www.pranzegg.com

14 EBERLEHOF

Kellerei und Weingut - Gründung 1312
Stadtteil: Rentsch, Bozen

Der Eberlehof, im Herzen des klassischen Weinbaugebietes St. Magdalena bei Bozen gelegen, wurde bereits 1312 erstmals als Weingut erwähnt. Seit 1668 ist es immer im Besitz der Familie geblieben, von der es noch das Wappen mit der Darstellung eines Falken und eines Pflugs trägt. Der Weinbau auf dem Eberlehof hat eine lange Tradition: An den besten Hängen des Weinbaugebiets St. Magdalena wird der berühmte St. Magdalener „Classico“ angebaut, dem die Familie Zisser in ihrem Sortiment besondere Aufmerksamkeit schenkt.

Gesamtproduktion: 27.000 - 31.000 Flaschen/Jahr
Lagrein 7.000 Flaschen, St. Magdalener 20.000 Flaschen
Fläche: 3 Hektar
Shop/Önothek: auf Anfrage ab Hof, auch Führungen
Autobus Linie 8, in der Brennerstr. aussteigen, dann 500 m Aufstieg zu Fuß

Weingut Eberlehof,
Fam. Zisser
Untermagdarena 26, Bozen
Tel. +39 0471 981918
info@weingut-eberlehof.it
www.weingut-eberlehof.it

15 KANDLERHOF

Kellerei und Weingut - Gründung 1278
Stadtteil: Rentsch, Bozen

Das traditionsreiche Weingut war bereits 1278 unter dem Namen „Dornhof“ bekannt, als Eigentümer wird Frederic Dorn zitiert. Der Hof verdankt seinen heutigen Namen einem späteren Besitzer, Josef Anton Schloterpöck, der 1777 als „Kandler“ (Zinngießer) bekannt war. Heute wird das Weingut von Martin Spornberger zusammen mit Irene Spornberger und Sohn Hannes geführt. Da der Hof seit 200 Jahren in Folge im Besitz derselben Familie ist, wird der Kandlerhof seit 1993 vom Land Südtirol als „Erhof“ aufgelistet.

Gesamtproduktion: 20.000 Flaschen/Jahr
Lagrein 4.500 Flaschen, St. Magdalener 10.000 Flaschen
Fläche: 2 Hektar
Shop/Önothek: von Montag bis Sonntag, auf Voranmeldung
Autobus Linie 8, in der Brennerstr. aussteigen, dann 500 m Aufstieg zu Fuß

Kandlerhof
Untermagdarena 30, Bozen
Tel. +39 0471 973033
info@kandlerhof.it
www.kandlerhof.it

16 PLONERHOF

Kellerei und Weingut - Gründung ca. 1300
Stadtteil: Rentsch, Bozen

Das Weingut Plonerhof mit seiner Kellerei im Herzen von Bozen stammt aus dem 13. Jahrhundert und liegt mitten im Südtiroler Anbaugebiet des St. Magdaleners. Sein ursprünglicher Name war „Ploner auf Prazell“, wobei Prazell damals der Name des Stadtteils war. Das Weingut ist eines der bekanntesten und ältesten: Hier wird die Kunst der Weineredlung von Generation zu Generation weitergegeben und perfektioniert. Die Trauben werden von Hand verarbeitet, so dass dank fachkundiger Winzerhände jeder Vorgang bis ins kleinste Detail kontrolliert werden kann.

Gesamtproduktion: 10.000 Flaschen/Jahr
Lagrein 8.000 Flaschen, St. Magdalener 1.000 Flaschen
Fläche: 2,5 Hektar
Shop/Önothek: von Montag bis Freitag, 9–12 und 14–19.30 Uhr und auf Anfrage
Autobus Linie 8, in der Brennerstr. aussteigen, dann 500 m Aufstieg zu Fuß

Plonerhof
Fam. Simon Geier
Untermagdarena 29, Bozen
Tel. +39 0471 975559
info@weingut-plonerhof.com
www.weingut-plonerhof.com

17 TROGERHOF

Kellerei und Weingut - Gründung um 1300
Stadtteil: Rentsch, Bozen

Das Weingut Trogerhof befindet sich an der höchsten Stelle des St. Magdalena-Hügels. Das Baujahr ist nicht bekannt, aber als das weitem sichtbare Kirchlein St. Magdalena (1295) erbaut wurde, gab es schon eine Hof-Erwähnung. Das Weingut unterscheidet sich von den anderen dadurch, dass es sich ausschließlich der Produktion des St. Magdaleners widmet. Die Top-Lage an der Hügelsuppe bietet eine 360-Grad-Aussichtung und eine einzigartige Aussicht auf den Bozner Talkessel und das Rosengartenmassiv.

Gesamtproduktion: 40.000 Flaschen/Jahr
St. Magdalener 40.000 Flaschen
Fläche: 3 Hektar
Shop/Önothek: von Montag bis Freitag, 8–15 Uhr und auf Anfrage
Autobus Linie 8, in der Brennerstr. aussteigen, dann 500 m Aufstieg zu Fuß

Trogerhof
Untermagdarena 27, Bozen
Tel. +39 0471 977685
info@trogerhof.it
www.trogerhof.it

18 OBERMOSER

Kellerei und Weingut - Gründung 1890
Stadtteil: Rentsch, Bozen

Der Ur-Ur-Großvater des heutigen Eigentümers kaufte das Weingut 1890, und seitdem wird die Tradition der Herstellung beider autochthonen Rebsorten Bozens von Sohn zu Sohn weitergegeben. Thomas Rottensteiner, der seit 2012 die Produktionsleitung übernommen hat, arbeitet nicht nur an der ständigen Verbesserung der Weinqualität, sondern versucht gemeinsam mit den anderen jungen Winzern des Hügels die unverwechselbaren Eigenschaften des Weins und auch seinen Marktwert zu verbessern. Die traditionellen Tiroler Holzfässer, in denen er lagert, führen den St. Magdalener zurück zu seinen Wurzeln.

Gesamtproduktion: 32.000 Flaschen/Jahr
Lagrein 13.000 Flaschen, St. Magdalener 15.000 Flaschen
Fläche: 3,9 Hektar
Shop/Önothek: täglich geöffnet, auf Terminvormerkung
Parkplatz für PKWs und Kleinbusse
Führung für Gruppen bis max. 15 Personen
Autobus Linie 8, Haltestelle Rentsch, dann 500 m zu Fuß

Obermoser
Untermagdarena 35, Bozen
Tel. +39 0471 325827
mobil 335 6887019
info@obermoser.wine
www.obermoser.wine

19 FLIEDERHOF

Kellerei und Weingut - Gründung 1930
Stadtteil: Rentsch, Bozen

Seit 1930 widmet sich die Familie Ramoser dem Weinanbau auf dem exklusiven Hügel von St. Magdalena. Da die Weinberge nach Süden ausgerichtet sind und 60 Prozent davon steil abfallen, erzeugt man hier auf den ganz natürlich bewirtschafteten Rebanlagen einen klassischen und sehr harmonischen Wein. Heute widmet sich der Winzer Stefan Ramoser zusammen mit seiner Frau Astrid und dem Sohn Martin, mittlerweile der Önologe der Familie, dem naturnahen Weinanbau, der Qualitätsweine hervorbringt.

Gesamtproduktion: 25.000 Flaschen/Jahr
Lagrein 13.000 Flaschen, St. Magdalener 10.000 Flaschen
Fläche: 3 Hektar
Shop/Önothek: von Montag bis Freitag, 9–12 und 13–18 Uhr
Autobus Linie 8, in der Brennerstr. aussteigen, dann 500 m Aufstieg zu Fuß

Fliederhof
Untermagdarena 33, Bozen
Tel. +39 0471 979048
fliederhof@rolmail.net
www.fliederhof.it

20 UNTERMOSERHOF

Kellerei und Weingut - Gründung 1630
Stadtteil: Rentsch, Bozen

Es sind Vater Georg und Sohn Florian Ramoser, die das Weingut und seine Tradition auf dem renommierten Hügel von St. Magdalena weiterführen. Seit 1630 produziert die Familie Wein auf ihren vier Hektar rund um das Gut. Hausherr ist der Vernatsch, der Lagrein ist ebenso Ausdruck der Leidenschaft, die sie in die Produktion stecken. Vor einigen Jahren begannen sie mit einem ökologisch nachhaltigen Anbau. Ankrübis wird darauf geachtet, dass der Ernte-Ertrag der Philosophie entspricht. Das trockene und warme Klima mit mehr als 300 Sonnentagen im Jahr lässt die Trauben auf diesem Hügel am besten gedeihen.

Gesamtproduktion: 35.000–40.000 Flaschen/Jahr
Lagrein 15.000 Flaschen, St. Magdalener 15.000 Flaschen
Fläche: 4 Hektar
Shop/Önothek: von Montag bis Freitag, 8.30–12 und 14–18 Uhr, Samstag, 8.30–12 Uhr
Autobus Linie 8, Haltestelle Rentsch, dann 400 m Aufstieg zu Fuß

Untermoserhof
Fam. Georg Ramoser
Untermagdarena 36, Bozen
Tel. +39 0471 975481
untermoserhof@rolmail.net
www.untermoserhof.com

21 GLÖGGLHOF

Kellerei und Weingut - Gründung um 1300
Stadtteil: Rentsch, Bozen

Das Weingut Glögglhof ist ein kleiner Familienbetrieb im Herzen des ursprünglichen St. Magdalener Weinbaugebietes. Die Familie Gojer produziert charakterstarke Weine aus den einheimischen Sorten Vernatsch und Lagrein sowie Weißburgunder, Sauvignon und Kerner. Die zentrale Lage und die Geschichte geben dem Weingut und seinen Reben Identität und der Arbeit im Weinberg Bedeutung.

Gesamtproduktion: 60.000 Flaschen/Jahr
Lagrein 13.000 Flaschen, St. Magdalener 22.000 Flaschen
Fläche: 3 Hektar
Shop/Önothek: von Montag bis Freitag nach Voranmeldung
Autobus Linie 8 bis zur Haltestelle Rentsch, anschließend 50 m zu Fuß hinauf auf den Hügel

Franz Gojer Glögglhof
Rivelaunweg 1, Bozen
Tel. +39 0471 978775
info@gojer.it
www.gojer.it

22 PFANNENSTIEHOF

Kellerei und Weingut - Gründung 1561
Stadtteil: Rentsch, Bozen

Seit 1816 befindet sich das Weingut im Besitz der Familie Pfeifer, jetzt mit ihren zwei jungen Töchtern. Es ist die achte Generation, die sich mit Leib und Seele der Weinproduktion verschrieben hat. 2019 erhielt der Önologe und Inhaber Johannes Pfeifer einen Preis für sein Lebenswerk aufgrund seines „Annver St. Magdalener Classico 2017“. Die Jury begründete: „für einen besonders exzellenten Wein, der ein Maßstab für die ganze Region ist“.

Gesamtproduktion: 45.000 Flaschen/Jahr
Lagrein 20.000 Flaschen, St. Magdalener 25.000 Flaschen
Fläche: 4 Hektar
Shop/Önothek: ab Hof Verkauf

Autobus Linie 1, Haltestelle Pfannenstiel und dann 500 m zu Fuß, durch die Bahnunterführung, der gelben Beschilderung folgen

Pfannenstielhof
Pfannenstielweg 9, Bozen
Tel. +39 0471 970884
mobil +39 339 1644258
info@pfannenstielhof.it
www.pfannenstielhof.it

23 ZUNDLHOF

Kellerei und Urlaub auf dem Bauernhof - Gründung 1975
Stadtteil: Rentsch, Bozen

Das schon seit den 1970er Jahren als Urlaub auf dem Bauernhof-Betrieb genutzte Gut liegt in der Talebene des Stadtteils Rentsch, nur 1,5 km vom historischen Zentrum von Bozen entfernt. Die Familie Ramoser erble den Grund vom Geschlossenen Hof der Familie und baute darauf ein Gebäude für Ferienwohnungen. Nebenbei bewirtschaftet sie den dazugehörigen Weinberg.

Gesamtproduktion: 10.000 Flaschen/Jahr
Lagrein 2.000 Flaschen, St. Magdalener 5.000 Flaschen
Fläche: 3,5 Hektar
Shop/Önothek: täglich, vorzugsweise nach telefonischer Vormerkung
Autobus Linie 8, Haltestelle Rentsch, anschließend ca. 50 m hinterm Magdalenerhof

Zundlhof
Rentscher Straße 48B
Bozen
Tel. +39 0471 978702
www.zundhof.it

24 GRIESBAUERHOF

Kellerei, Weingut und Büschenschank - Gründung 1785
Stadtteil: Rentsch, Bozen

An der Hauptstraße von Rentsch, am Fuß des St. Magdalena Hügels, liegt der 1785 gegründete Griesbauerhof. Georg und Margareth Mumelter führen den Betrieb gemeinsam mit Sohn Lukas seit 2018. Michael, der älteste Sohn, hat im Garten des Hofes eine kleine Winebar eröffnet: „FreiRaum mum!“.

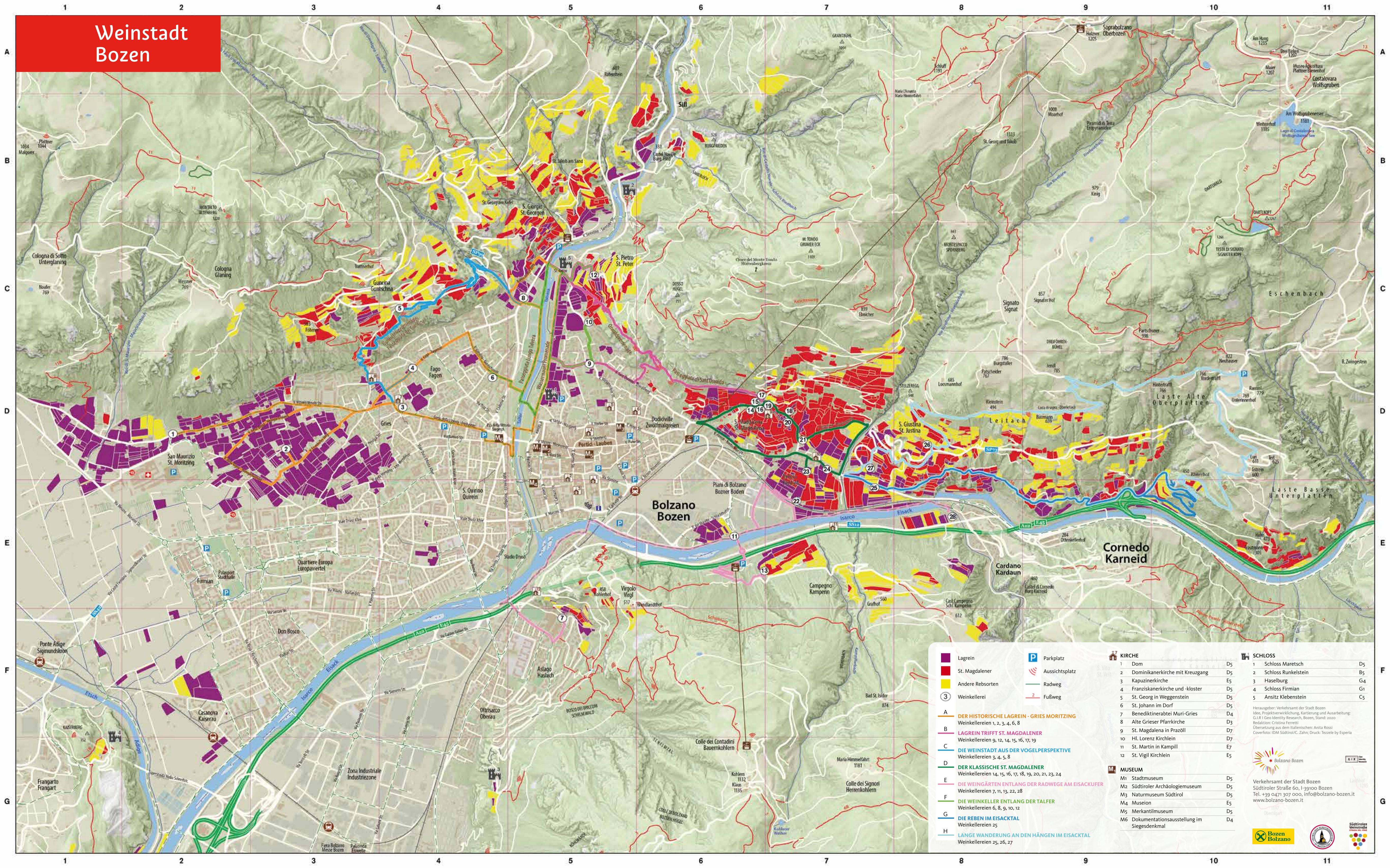
Gesamtproduktion: 35.000 Flaschen/Jahr
Lagrein 13.000 Flaschen, St. Magdalener 12.000 Flaschen
Fläche: 4 Hektar
Shop/Önothek: Shop ganzjährig geöffnet
Winebar „FreiRaum mum!“ geöffnet von Mai bis Ende Oktober von Montag bis Freitag ab 16 Uhr
Autobus Linie 8, Haltestelle Rentsch, das Weingut befindet sich in nur 100 m Entfernung, auf der rechten Seite

Griesbauerhof
Georg Mumelter
Rentsch 66, Bozen
Tel. +39 0471 973090
info@griesbauerhof.it
www.griesbauerhof.it

25 LARCHERHOF

Kellerei und Weingut - Gründung 1893
Stadtteil: Rentsch, Bozen

Weinstadt Bozen



- Lagrein
- St. Magdalener
- Andere Rebsorten
- Weinkellerei
- A DER HISTORISCHE LAGREIN - GRIES MORITZING**
Weinkellereien 1, 2, 3, 4, 6, 8
- B LAGREIN TRIFFT ST. MAGDALENER**
Weinkellereien 9, 12, 14, 15, 16, 17, 19
- C DIE WEINSTADT AUS DER VOGELPERSPEKTIVE**
Weinkellereien 3, 4, 5, 8
- D DER KLASSISCHE ST. MAGDALENER**
Weinkellereien 14, 15, 16, 17, 18, 19, 20, 21, 23, 24
- E DIE WEINGÄRTEN ENTLANG DER RADWEGE AM EISACKUFER**
Weinkellereien 6, 8, 9, 10, 12
- G DIE REBEN IM EISACKTAL**
Weinkellereien 25
- H LANGE WANDERUNG AN DEN HÄNGEN IM EISACKTAL**
Weinkellereien 25, 26, 27

- KIRCHE**
- 1 Dom D5
- 2 Dominikanerkirche mit Kreuzgang D5
- 3 Kapuzinerkirche E5
- 4 Franziskanerkirche und -kloster D5
- 5 St. Georg in Weggenstein D5
- 6 St. Johann im Dorf D5
- 7 Benediktinerabtei Muri-Gries D4
- 8 Alte Grieser Pfarrkirche D3
- 9 St. Magdalena in Prazöll D7
- 10 Hl. Lorenz Kirche D7
- 11 St. Martin in Kampill E7
- 12 St. Vigil Kirche E5
- MUSEUM**
- M1 Stadtmuseum D5
- M2 Südtiroler Archäologiemuseum D5
- M3 Naturmuseum Südtirol D5
- M4 Museion E5
- M5 Merkantilmuseum D5
- M6 Dokumentationsausstellung im Siegesdenkmal D4

- SCHLOSS**
 - 1 Schloss Maretsch D5
 - 2 Schloss Runkelstein B5
 - 3 Haselburg G4
 - 4 Schloss Firmian G1
 - 5 Anstalt Klebenstein C5
- Herausgeber: Verkehrsamt der Stadt Bozen
Idee, Projektentwicklung, Kartierung und Ausarbeitung: G.I.R. | Geo Identity Research, Bozen, Stand: 2020
Redaktion: Cristina Ferretti
Übersetzung aus dem Italienischen: Anita Rossi
Coverfoto: IDM Südtirol/C. Zaher; Druck: Tezzele by Esperia
-
- Verkehrsamt der Stadt Bozen
Südtiroler Straße 60, I-39100 Bozen
Tel. +39 0471 307 000, info@bolzano-bozen.it
www.bolzano-bozen.it

